

Felbermayr GmbH & Co - Planung eines Neubaus einer Kanalaufhängung in Eisentratten

Betreffend der Herstellung des Ortskanals Eisentratten war die Verlegung der geplanten Kanaltrasse vom Straßenkörper der B99 Katschbergstraße an den rechtsufrigen Rand der Lieser (km 70,720 – km 70,810) erforderlich. Der gegenständliche Kanalabschnitt befindet sich ca. 1,2 km nordöstlich von Eisentratten auf der B99 Katschbergstraße.



Vorher



Nachher

Wasserverband Lurnfeld / Reißbeck - Prüfung der PDL VS I - Brücke Schüttbach

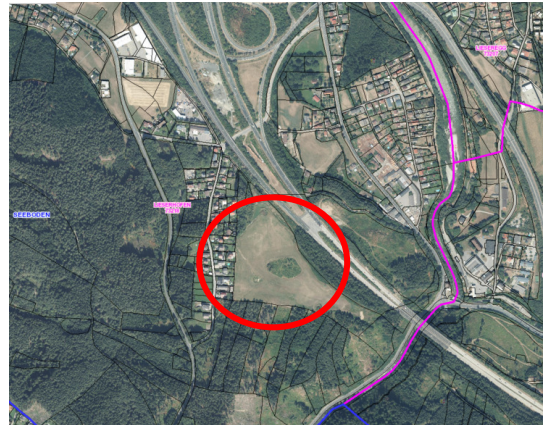
Statisch konstruktive und hydraulische Planung der der Pumpdruckleitungen des Schmutzwasserverbandsammlers Lurnfeld über die Draubrücken bei Kleblach Lind, Rosenheimer Brücke und Schüttbachbrücke. Auf den Brücken wird in den Wintermonaten Salz gestreut; daher mussten die Befestigungen aus hochwertigstem Edelstahl ausgeführt werden!



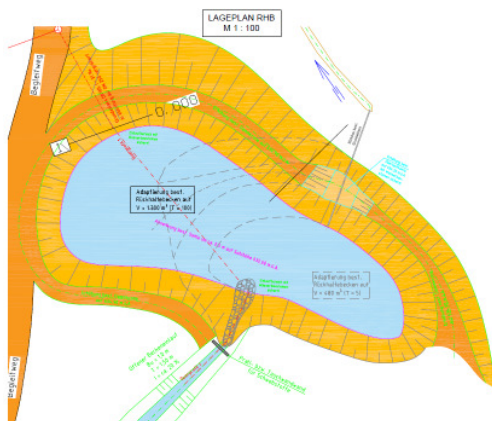
Kommerzialrat Hanno Soravia - Planung der Erschließung, Landschaftspflege, Wasserversorgung, Schmutzwasser, Regenwasser

Vollständige Erschließung einer Baufläche zur Errichtung einer Wohnbebauung mit 35 Objekten, mit Erweiterungsoption in Richtung Süden bzw. Osten. Im Zuge unserer Ingenieurleistungen wurde die Wasserversorgung, Schmutzwasserentsorgung, die Entwässerung und Ableitung der Straßen- und Parkflächen sowie das Straßenbauprojekt einreich- und ausführungsmäßig ausgeplant.

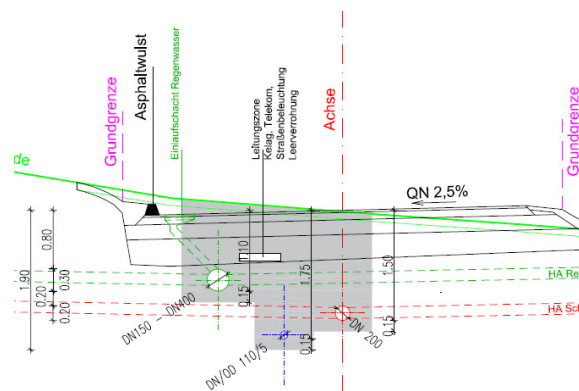
Die anfallenden Straßen- und Parkflächenwässer wurden über die Autobahnkanäle der ASFINAG bis zur Lieser abgeleitet. Um die Straßenkanäle der ASFINAG nutzen zu können, mussten diese von uns nachgewiesen werden, und war gegen Überlastung der Kanäle bei Starkregen auf der Grundstücksfläche von Soravia noch ein Rückhaltebecken einzuplanen.



Lage Ver- und Entsorgungsgebiet



Lageplan für die Adaptierung des best. Rückhaltebeckens



Auszug EP: RQS Leitungseinbau



Auszug aus Lageplan des Straßenprojektes für die Erschließung des Wohnparks

Grand Öko Village GmbH - Versickerungsgutachten und HW-Freimachung mit ökologischer Aufweitung für den Neubau der Wohnanlage "Landsitz Villach/Landskron"

Errichtung der Wohnanlage „Landsitz Villach/Landskron“ im Bereich der Fa. Manufactur Glas & Spiegel (vormals Emil Neher) in Villach/Landskron.

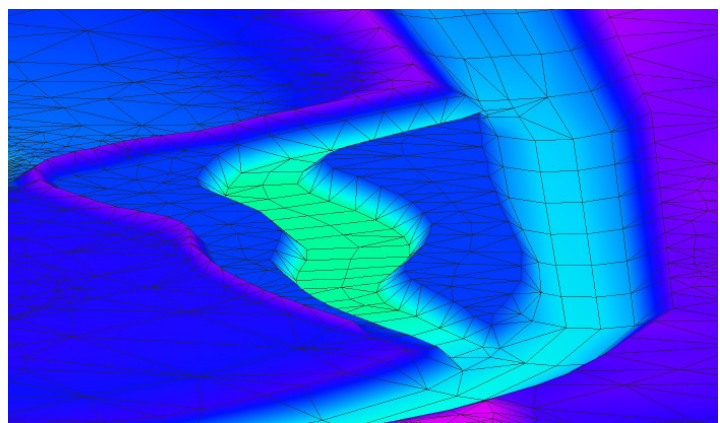
Gegenstand unserer Ingenieurleistungen war die ordnungsgemäße Verbringung der Oberflächenwässer im Bereich der geplanten Wohnbebauung sowie die Aufweitung des Ossiacher Seebaches rechtsufrig bei FLKM 2,500, nördlich der Stadt Villach in den KG 75442. Errichtung von Gemüsegärten und eines Platzes auf einer hochwasserfreien Anschüttung.



Auszug Einreichplanung Landsitz Villach/Landskron, Quelle: Arch Katzianka/Lengger



Situation im Kataster, Quelle: KAGIS



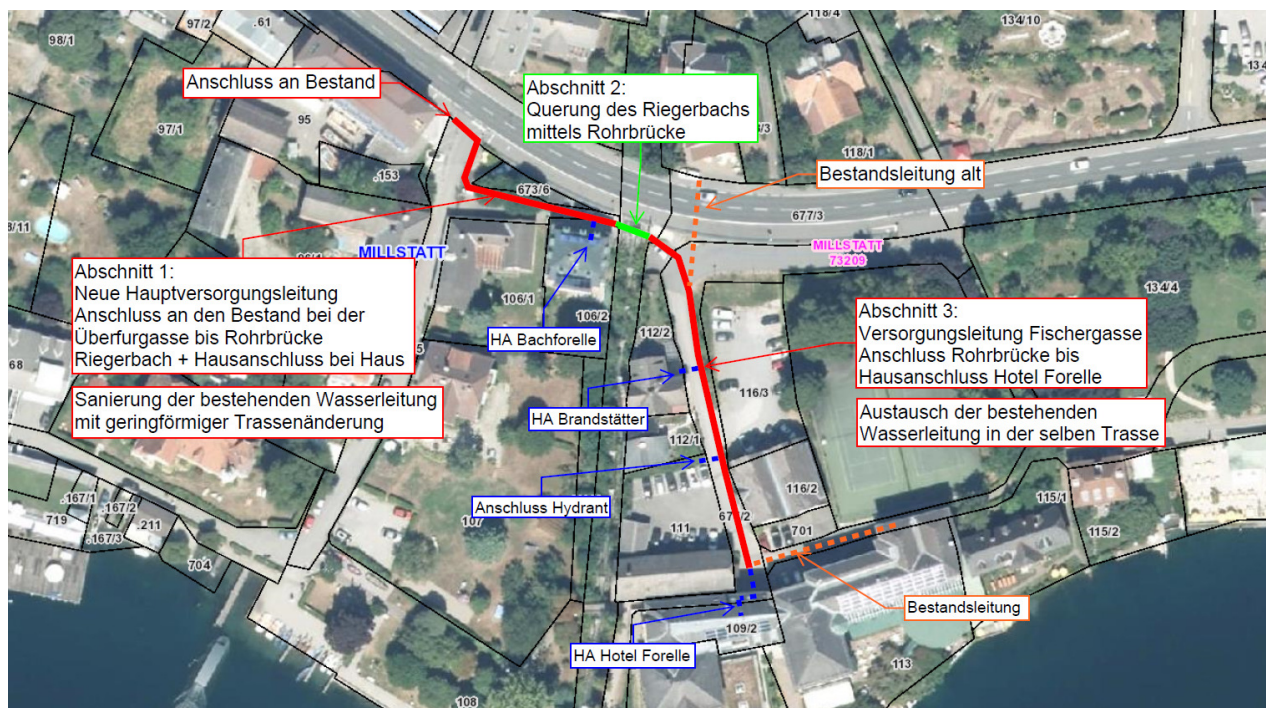
Auszug aus dem hydraulischen Berechnungsmodell der geplanten Badebucht (Hydro-AS-2D)

VERBUND Hydro Power GmbH - Reisseck II - Einreichprojekt für eine Abwasserbeseitigungsanlage am Seenplateau Reisseck

Ziel des vorliegenden Projekts ist die Entsorgung der Schmutzwässer sämtlicher Objekte des angegebenen Entsorgungsgebietes aus hygienischen Gründen und vor allem zum Zwecke des Gewässer- und Grundwasserschutzes gemäß den gesetzlichen Anforderungen. Bei diesem Projekt werden die Almhütten im Seenplateau mittels Pumpleitung zusammengefasst, und die Schmutzwässer in einer Senkgrube südlich des best. Hotels verbracht. Mittels Pumpleitung werden die Wässer durch den oberen Hauptstollen zum Schoberboden geleitet und über eine Ableitung parallel zur Schrägaufzugtrasse dem Kanalisationsnetz von Kolbnitz zugeführt und eingeleitet.

Marktgemeinde Millstatt - Planung und Überwachung der Bauarbeiten einer Neuverlegung der Gemeindewasserleitung

Im Zuge der geplanten Verlegearbeiten der Fernwärmeleitung in der Fischer-gasse im Ortsgebiet der Marktgemeinde Millstatt ist die örtliche Gemeindewasserleitung (Stahl, DN 80 Zulauf Hotel Forelle und Stahl 2 Zoll, Zulauf Haus Bachforelle) zu ersetzen bzw. neu zu verlegen.



Übersichtslageplan (Quelle Kagis)

Marktgemeinde Millstatt - Ausarbeitung von Einreichprojekten für Oberflächenentwässerungen in den Ortsteilen Pesenthein und Sappl

Im Zuge von Straßeninstandsetzungsarbeiten im südlichen Ortsbereich von Sappl, soll die Entwässerung des Straßenkörpers dem Stand der Technik entsprechend ausgeführt werden und von der DI Dr. Stranner ZT GmbH ein Einreichprojekt erstellt.

Marktgemeinde Millstatt - Optimierung eines geplanten Neubaus eines Hochbehälters in Obermillstatt

Die DI Dr. Stranner ZT GmbH wurde am 08.09.2015 durch die Marktgemeinde Millstatt mit den Planungsarbeiten für einen 300 m³ großen Hochbehälter in Obermillstatt beauftragt.

Vor Aufnahme der Planungsarbeiten wurde das Hochbehältervolumen von 300 m³ überschlagsmäßig geprüft und es konnte nachgewiesen werden, dass dieses Volumen verringert werden kann.

Im Hinblick auf das mögliche Einsparungspotential (ca. 1.000 € / m³ NETTO) wurde mit dem Auftraggeber vereinbart, durch eine Wasserbedarfsermittlung auf Basis aktueller Erhebungen, das erforderliche Volumen zu überprüfen bzw. neu zu ermitteln.

Marktgemeinde Millstatt - Erbringung eines hydraulischen Nachweises für den Tagwasserkanal in der Alexanderhofstraße

Die DI Dr. Stranner ZT GmbH wurde am 08.03.2016 durch die Marktgemeinde Millstatt mit der Erstellung einer hydraulischen Berechnung eines bestehenden Oberflächenwasserkanals in der Alexanderhofsiedlung in Millstatt beauftragt.

Es sollte sowohl der genaue Kanalverlauf erhoben, als auch die Direkteinleiter (Wohnobjekte) sowie die Größe des restlichen Einzugsgebietes ermittelt werden. Der Kanal ist im Ortsteil Alexanderhofsiedlung, im sogenannten Ziesacherstöckl, westlich des Ortskerns Millstatt situiert,

Marktgemeinde Millstatt - Planung der Neuverlegung sowie Vergrößerung der Hauptwasserleitung im des Steinschichtweges

Im Zuge von Straßeninstandsetzungsarbeiten am Privatgrund der Fa. Faihs im Gemeindegebiet Millstatt, soll eine neue Wasserleitung in der Straße verlegt werden, sowie ein bestehender Teil ersetzt und ausgetauscht werden.

Am Steinschichtweg wird auf einer Länge von ca. 200 m die Straße neu aufgebaut und asphaltiert. Im Zuge dessen soll auch eine Neuverlegung beziehungsweise eine Vergrößerung der best. Hauptwasserleitung erfolgen.

Im Rahmen der Ingenieurleistungen für die angeführten Kanalbauprojekte wurden jeweils folgende Teilleistungen durchgeführt:

- Einreichprojekt mit Behördenverfahren und Förderungsabwicklung
- Ausschreibung der Bauleistungen
- Ausführungsprojekt mit Bauoberleitung
- Kollaudierung
- Örtliche Bauaufsicht mit BauKG

Wasserverband Millstätter See Abwasserentsorgungsanlage ABA Kaning

800 lfm	Freispiegelkanal DN 200 – DN 250
8.610 lfm	Freispiegelkanal DN 150
129 Stk.	Hausanschlüsse
820 lfm	Pumpdruckleitung
4 Stk.	Pumpwerke
3 Stk.	Bachquerungen

Herstellkosten: EUR 2.125.000,00 netto

Wasserverband Lurnfeld - Reisseck Verbandsammler BA01 ARA Spittal / Drau – Drauhofen

5.404 lfm	Transportsammler – Freispiegelkanal DN 500/600
249 lfm	Stauraumkanäle DN 800/1000
1.928 lfm	Transportsammler – Doppelpumpdruckleitung 2 x DN 250
2 Stk.	Hauptpumpstationen (HPW Unterhaus, HPW Amlach)
0 Stk.	Nebenspumpwerke
1 Stk.	Brückenaufhängungen (Draubrücke Schüttbach)

Herstellkosten: EUR 2.945.000 netto

Gemeinde Lendorf Abwasserentsorgungsanlage ABA Lendorf BA01

8.590 lfm	Freispiegelkanal DN 200 – DN 250
185 Stk.	Hausanschlüsse
1.010 lfm	Pumpdruckleitung DN 50 – DN 65
3 Stk.	Pumpwerke für 10 – 50 EW
6 Stk.	Bachquerungen
150 lfm	Regenwasser- / Tagwasserkanal DN 150 - 250

Herstellkosten: EUR 1.775.000,00 netto

Wasserverband Millstätter See Abwasserentsorgungsanlage ABA Kaning – Mitterberg

560 lfm Freispiegelkanal DN 200 – DN 250
1.450 lfm Freispiegelkanal DN 150
24 Hausanschlüsse
105 lfm Pumpdruckleitung
1 Pumpwerke

Herstellkosten: EUR 648.000,00 netto

Wasserverband Lurnfeld - Reisseck Verbandsammler BA02 Baldramsdorf – HPW Möllbrücke

2.787 lfm Transportsammler – Freispiegelkanal DN 300/500
158 lfm Stauraumkanäle DN 800/1000
5.070 lfm Transportsammler – Doppelpumpdruckleitung 2 x DN 200/250
2 Stk. Hauptpumpstationen (HPW Lendorf, HPW Möllbrücke)
5 Stk. Nebenpumpwerke (NPW Rosenheim, NPW Faschendorf; NPW Gendorf Nr. 1,2 und 3)
1 Stk. Brückenaufhängungen (Rosenheimerbrücke über die Drau)

Herstellkosten: EUR 3.020.000,00 netto

Gemeinde Lendorf Abwasserentsorgungsanlage ABA Lendorf BA02

9.350 lfm Freispiegelkanal DN 150 – DN 250
1.450 lfm Freispiegelkanal DN 150
147 Stk. Hausanschlüsse
270 lfm Pumpdruckleitung
1 Stk. Pumpwerke
300 lfm Regenwasser- / Tagwasserkanal

Herstellkosten: EUR 1.800.000,00 netto

Wasserverband Lurnfeld - Reisseck Verbandsammler BA06 Drautalsammler (HPW Möllbrücke – Einleitung ON Obergottesfeld)

2.939 lfm Transportsammler – Freispiegelkanal DN 200/250
425 lfm Transportsammler – Freispiegelkanal DN 400/500
65 lfm Stauraumkanäle DN 800/1000
2.698 lfm Transportsammler – Pumpdruckleitung DN 75/150
3 Stk. Hauptpumpstationen (HPW Obergottesfeld, HPW Sachsenburg West, HPW Sachsenburg Ost)
1 Stk. Dükerbauwerk Möllquerung (L = 50 m)

Herstellkosten: EUR 1.900.000,00 netto

**Wasserverband Lurnfeld - Reisseck
BA 08 inkl. Bauteil St. Peter/Freßnitz
Einreichprojekt**

2.000 lfm Freispiegelkanal bis DN 250
2.000 lfm Pumpdruckleitung
2 Stk. Pumpwerke

Herstellkosten: EUR 772.000 netto

**Marktgemeinde Millstatt
Regenwasserkanal**

1.200 lfm Regenwasserkanal bis DN 250
1 Stk. Bachquerung

Herstellkosten: EUR 145.000 netto

**Wasserverband Millstätter See
ABA Millstatt NW und NO**

2.420 lfm Freispiegelkanal DN 150
28 Stk. Hausanschlüsse

Herstellkosten: EUR 440.000 netto